



Le guide BASSE-COUR

 **Point Vert**  **Magasin Vert**

La nature est notre métier

LA MAISON




Une basse-cour chez soi

Vous êtes nombreux à souhaiter redécouvrir le goût des choses simples et authentiques en mangeant des produits sains ou en cuisinant un poulet de chair ou un lapin de qualité que vous aurez élevés vous-même, en plein air. Que vous soyez actifs, retraités, résidant à la campagne ou en ville, ... vous êtes en quête de nature et aspirez à renouer avec une activité saine en créant votre propre élevage familial. Les heures que vous y consacrerez vous apporteront détente et satisfaction personnelle. Quant aux enfants, ils apprécieront ce contact privilégié avec les animaux et partiront avec curiosité à la découverte de leur mode de vie.



Accueillir une basse-cour ne nécessite pas un immense jardin ni une installation compliquée. Un petit poulailler et deux ou trois poules peuvent être largement suffisants pour avoir des œufs frais presque toute l'année (les poules pondant moins en hiver).

Nous espérons que ce guide « BASSE-COUR » vous accompagnera dans la concrétisation et le suivi de votre projet. Comment loger vos animaux? Comment les nourrir? Quels soins leur apporter? Autant de questions que vous vous posez légitimement et auxquelles nous vous aiderons à répondre. Notre ambition est de vous donner tous les conseils, les

informations pratiques qui vous permettront d'élever votre basse-cour dans votre jardin ou sur une parcelle de terrain à la campagne.

Par ailleurs, dans tous nos magasins Magasin Vert et Point Vert, vous découvrirez un large choix de produits et d'équipements adaptés, spécialement sélectionnés pour vous aider à débiter ou à conduire votre élevage, quelle que soit la taille de votre basse-cour. Lors de votre visite, n'hésitez pas à nous poser toutes vos questions.



De vrais spécialistes, conseillers diplômés, sont à votre disposition en magasin pour vous accompagner dans votre projet et vous apporter tout leur savoir-faire.

Sommaire



5 LES POULES



Les règles pour bien démarrer 4/5

Quelques races de poules 6/7

Le logement 8/9

L'équipement 11

L'alimentation 12/13

Les soins 14/15

La reproduction 16/17

18 LES AUTRES VOLAILLES

Logement, alimentation, reproduction...
l'essentiel à connaître.

Les canards 18/19

Les oies 20

Les faisans et les cailles 21

Les dindes 22/23



24 LES PIGEONS

Les clés de la réussite
pour élever des pigeons



26 LES LAPINS

Quelques races et le logement 26/27

La nourriture et les soins 28/29

Les règles pour bien démarrer

Accueillir des poules peut être très simple et agréable, si quelques conditions sont remplies et si vous vous sentez prêt à vous lancer...



Combien d'animaux ?

Pour débuter, il est préférable de se cantonner à une, voire deux espèces. Vous pouvez très bien vous familiariser avec cette activité avec deux ou trois poules sur une petite parcelle de terrain ou de jardin.

Pour aller plus loin, vous pouvez passer à une dizaine de poules accompagnées d'un coq. Pour garantir des bonnes conditions sanitaires à votre élevage, évitez une trop forte concentration d'animaux et en fonction de la météo, laissez sortir vos poulets dès l'âge de cinq semaines.

Le saviez-vous ?

D'OÙ VIENT LE MOT « BASSE-COUR » ?

Il fait référence au lieu où l'on pratiquait l'élevage de volailles et de petits animaux au sein d'un château fort au XIII^e siècle. Ceux qui étaient chargés de cette tâche vivaient dans la cour intérieure basse du château. En effet, tout était prévu pour qu'en cas de siège, les habitants, notamment le seigneur du lieu, puissent se nourrir et survivre sans avoir accès à l'extérieur.

Poules ou poussins ?

Deux cas de figures s'offrent à vous. Si vous achetez une poulette âgée de 4 à 5 mois, elle est prête à pondre. Comme elle a atteint sa taille adulte, il vous sera plus facile de repérer si elle est en pleine forme et prometteuse. Autre avantage : impossible de se tromper sur son sexe à la différence d'un poussin, plus difficile à identifier. Si vous préférez vous lancer avec des poussins, vous en trouverez dans nos magasins de quelques jours seulement. Ils seront prêts à s'installer chez vous à condition que vous soyez bien équipés. Toutefois, si vous débutez, privilégiez dans un premier temps des poules de quelques semaines.

Quelle est la meilleure saison pour se lancer ?

Le printemps est la saison idéale pour débuter. C'est à cette période, entre mars et juin, que vous trouverez le plus grand choix de jeunes volailles. Vous pourrez choisir aussi bien des poussins de quelques jours encore tout duveteux que des poules prêtes à pondre ou des poulets bons à être engraisés.



Quelques règles à respecter par rapport au voisinage

Vous devez vous conformer au règlement sanitaire départemental et à la réglementation en vigueur dans votre commune. Prenez tous les renseignements nécessaires auprès de votre mairie. Y a-t-il une distance réglementaire à respecter avec vos plus proches voisins ?

Si oui, de combien de mètres est-elle ? Dans certaines zones pavillonnaires tout élevage est interdit ; en campagne, en général, vous n'aurez aucun problème. Par ailleurs, il vous faudra veiller à ce que votre élevage ne cause aucune nuisance (sonore ou olfactive...). Il est important d'entretenir de bonnes relations avec vos voisins proches qui pourront vous donner un coup de main et veiller sur vos animaux quand vous déciderez de vous absenter quelques jours.

Où acheter vos poules ?

Vous trouverez des volailles dans certains de nos magasins POINT VERT et MAGASIN VERT. Laissez-vous guider par nos conseillers. Des ventes peuvent aussi être proposées par des éleveurs à l'extérieur de nos magasins, sur le parking. Renseignez-vous auprès de nos spécialistes. Vous trouverez aussi des animaux sélectionnés pour la ponte ou la chair chez des éleveurs avicoles professionnels. Si vous privilégiez des volailles d'ornement ou des races anciennes, renseignez-vous auprès de nos conseillers en magasin. La Fédération Française des Volailles peut également vous fournir des adresses d'éleveurs.



CONSEIL SANTÉ

Lorsque vous achetez vos animaux, soyez vigilants. Observez bien ! Un rapide coup d'œil permet de se rendre compte s'il s'agit d'un établissement sérieux. Observez aussi les animaux qu'on vous propose : ils doivent être vifs, avoir un beau plumage, ne pas tousser, ne présenter aucun signe de diarrhée... En cas de doute, renoncez plutôt à l'achat que de risquer de partir sur de mauvaises bases.

En ce qui concerne la vaccination, il est recommandé de vacciner vos poules. Notez qu'à 16 semaines, les poules vendues dans nos magasins, ont subi un programme de vaccination complet.

Et pour aller plus loin...

Des guides indispensables pour vous aider à agrandir votre basse-cour.



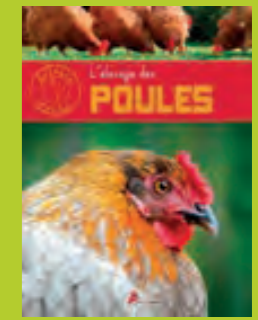
L'élevage des pigeons



L'élevage des lapins



L'élevage des oies et canards



L'élevage des poules





Quelques races de poules

Chaque race possède ses spécificités et certaines, issues de croisements, peuvent même offrir un bon compromis entre toutes les qualités (bonne pondeuse et bonne chair). Elles sont généralement classées selon leur taille. Les poules naines sont en principe considérées comme des poules d'agrément mais cela ne les empêche pas de posséder des qualités comme la production d'œufs.

Le saviez-vous ?

COMBIEN D'ŒUFS POND LA POULE ?

En pleine saison de ponte de mars à octobre, il est possible de récolter un œuf par jour et par poule voire un tous les deux jours. En hiver, pendant la mue, la ponte diminue. Certaines s'arrêtent entre le début de l'automne et la fin de l'hiver. Les poules pondent davantage les deux premières années de leur vie et souvent de plus gros œufs. La durée de ponte typique d'une poule est de quatre à cinq années.



Race de poule	Nombre œufs/an	Couleur de l'œuf	Poids des œufs (environ)
Rousse	300	Roux	65 gr
Marans	220	Roux très foncé	65 gr
Brahma	150	Brun à jaunâtre	55 gr
Sussex	290	Roux	65 gr
Coucou	300	Roux	60 gr
Rhode-Island	250	Brun	60 gr
Gâtinaise	170	Blanc-rosé	60 gr
Wyandotte	160	Brun à roux	50 - 60 gr
Médocis	290	Roux	65 gr
Sebright	100	Blanche à crème	30 gr
Soie	150	Clair/Teinté	35 gr
Hollandaise	100	Blanc	45 gr
Bantam de Pékin	240	Teinté	35 gr
Padoue	120	Blanc	55 gr

Ornementales

Des poules d'ornement pour le plaisir des yeux

Rustiques et résistantes, malgré leur format de poche, les poules naines dites d'ornement sont très agréables à observer. Sélectionnées pour leurs qualités esthétiques, elles n'en sont pas moins de bonnes pondeuses. Toutefois, leurs œufs sont généralement plus petits que la moyenne. Il est conseillé de ne pas les mettre avec le reste de votre basse-cour mais de les laisser s'ébattre en liberté dans votre jardin. En revanche, elles auront besoin d'un abri pour se protéger et se reposer au calme.



4

Quelles races de poules choisir pour débiter ?

Il existe une multitude de races de poules domestiques. Pas facile de s'y retrouver et de faire le choix le plus judicieux. Réfléchissez bien avant de faire votre casting. Quelle poule souhaitez-vous ? Bonne pondeuse ? Bonne chair ? Une poule agréable à regarder ?

Quelques races pondeuses

Elles sont vendues par les aviculteurs professionnels comme les championnes de ponte et sont sélectionnées dans ce but unique. Elles possèdent également des prédispositions à la compagnie. Les Marans, par exemple, peuvent vous suivre partout en caquetant d'incroyables histoires.

• La Marans 1

Cette vieille race originaire des Charentes est fréquente chez les éleveurs du fait de la qualité gustative de ses œufs (extra roux).

• La Rhode-Island

Rustique et résistante, elle supporte le froid et l'humidité. Ponte hivernale remarquable. Elle est parfaite pour l'élevage familial.

• La Brahma 2

Cette race asiatique au plumage à dominante bleue est utilisée pour des croisements. Elle est très corpulente et très bonne couveuse.

• La Gâtinaise

Bonne race, mixte (de chair et de ponte), très rustique, elle aime les grands espaces et s'adapte à tous les climats.

• La Sussex

Race anglaise mixte, obtenue à partir de la Brahma, bonne pondeuse et bonne race à chair.

• La Wyandotte

Très rustique, elle est d'origine américaine. Une des meilleures pondeuses notamment en hiver. La qualité de sa chair n'est pas inoubliable.

• La Coucou 3

Rustique et résistante, elle s'acclimate très bien d'un climat froid et pluvieux. C'est une très bonne pondeuse calme et sociable.

• La Médocis

Race également rustique au plumage à dominante noire avec une collerette herminée. C'est une excellente pondeuse, docile et amicale.

La Soie

Elle doit son patronyme à la qualité de son plumage uniquement composé d'un duvet blanc très doux. Facile à élever, cette excellente couveuse est calme et attachante.

La Pékin

Originaires de Chine, ces poules naines ont une stature large aux contours arrondis. Courtes sur pattes, elles présentent un magnifique plumage abondant et moelleux.

La Hollandaise

La tête du coq et de la poule Hollandaise n'ont pas de crête mais une huppe en forme de pompon blanc. C'est une race délicate qu'il est préférable d'élever seule.

La Padoue

Avec sa belle et grande huppe, une barbe et des favoris développés, cette race attire l'œil. D'un caractère calme, c'est une pondeuse correcte mais une mauvaise couveuse.

Quelques races de chair

Les races de chair sont bien plus charnues et plus goûteuses que les poules pondeuses ou d'ornement. Ne les choisissez pas issues de souches trop lourdes car elles auront quelques difficultés de locomotion : leurs pattes auront du mal à les porter.

• La Faverolles

Sa chair est fine et excellente. En revanche, c'est une pondeuse très moyenne et une très mauvaise couveuse.

• La Flèche

Cette très vieille race originaire de la Sarthe est l'une des plus grosses poules de France. Sa chair est excellente. C'est une bonne pondeuse mais une mauvaise couveuse.

• La Cou-nu du Forez

Race rustique et récente, elle s'adapte à tous les climats. Cette volaille de chair (type fermière) est une bonne pondeuse d'hiver. En revanche, elle n'est pas très jolie.

• La Bresse-gauloise

Le terme de « bresse-gauloise » est protégé par une AOC (Appellation d'Origine Contrôlée). Elle est réputée pour son excellente chair et pour être une bonne pondeuse.

La Sebright 4

Chaque plume est lisérée de noir d'où une magnifique robe qui fait qu'on ne peut que remarquer cette petite poule anglaise assez nerveuse.

Le saviez-vous ?

COMMENT RUSER POUR AVOIR DES ŒUFS TOUTE L'ANNÉE ?

Il suffit d'acheter des poules d'âges différents pour qu'elles ne s'arrêtent pas en même temps. Ainsi, des poulettes nées en février-mars commenceront à pondre à l'automne et combleront le déficit de celles qui font un arrêt en hiver.

A QUEL ÂGE PASSER UN POULET DE CHAIR À LA COCOTTE ?

La chair d'un poulet devient savoureuse à l'âge de six, sept mois. On est loin des trois mois des poulets élevés en batterie ! Il est conseillé d'enfermer la volaille une demi-journée avant d'être abattue. Si vous vous sentez incapable de le faire, prenez contact avec un éleveur près de chez vous.

Le logement

Avant de vous lancer dans la construction ou la mise en place de votre poulailler, réfléchissez à quelques règles simples. Votre installation doit être pratique, robuste, d'une taille suffisante au cas où vous décideriez d'agrandir votre cheptel. N'oubliez pas qu'un poulailler doit offrir à la fois un abri pour le jour et un dortoir pour la nuit.

Installer mes poules

Placez les volailles que vous venez d'acquérir dans le poulailler, avec nourriture et boisson, et laissez-les enfermées un ou deux jours. Puis, ouvrez la trappe et laissez-les sortir d'elles-mêmes. Avec cette méthode, elles retrouveront le chemin du poulailler tous les soirs.

Leur aménager leur espace

Privilégiez un endroit calme et abrité des courants d'air. Les poules n'apprécient guère les gros écarts de température ni l'humidité. Pour qu'elles se sentent bien,

il est important qu'elles puissent avoir à leur disposition un abri où se réfugier. Les dimensions de votre installation doivent être adaptées au nombre de volailles. Privilégiez les ouvertures à l'est, contrairement aux pluies et vents dominants. Si votre poulailler est grillagé, abritez-le à l'aide d'une bâche, en hiver.

Construire un poulailler confortable

Si vous vous en sentez capable, lancez-vous dans la construction de votre poulailler. Coulez une dalle en ciment en privilégiant un sol en dur: votre poulailler sera plus facile d'entretien et cela freinera la présence des rongeurs. Recouvrez le

sol où vivent les animaux d'une couche de paille en veillant à garder toujours cette litière sèche. Pour cela, vous pouvez ajouter un asséchant de litière afin de garantir une bonne hygiène. Renseignez-vous dans nos magasins. Choisissez des parpaings pour les murs et des tuiles pour le toit. Prévoyez une trappe permettant la sortie et l'entrée des volailles. Divers systèmes d'ouverture et de fermeture existent; nos conseillers en magasin sauront vous guider. Cette trappe sera fermée la nuit afin d'éviter l'intrusion des prédateurs.

LES RÈGLES D'OR D'UN POULLAILLER ACCUEILLANT

Votre poulailler doit offrir les qualités suivantes:

- Une température idéale de 12 à 14 °C mais les poules peuvent très bien vivre dehors l'hiver et résister à des températures négatives.
- Une bonne aération.
- Une certaine superficie pour éviter le surpeuplement.
- Une facilité de nettoyage et de désinfection.
- Une commodité de travail et de mise en place du matériel.
- Un abri avec un toit grillagé contre les prédateurs, les oiseaux, les rongeurs mais aussi contre les intempéries, y compris une trop grande amplitude thermique.



Un poulailler clé en main

Si vous n'êtes pas très bricoleur ou que vous manquez de temps, vous pouvez aussi opter pour des petits poulaillers prêts à être installés. Certains sont même amovibles. Dans nos magasins POINT VERT et MAGASIN VERT, vous trouverez différents modèles. En général, leur capacité d'accueil va de 2-3 à une dizaine de poules naines ou moyennes. Ils sont généralement en sapin imputrescible avec un toit en shingle (feuille de feutre asphalté qui ressemble à de l'ardoise). Ils comprennent:

- un enclos grillagé avec une porte d'accès,
- un abri couvert et fermé en hauteur,
- une trappe d'accès pour le nettoyage de l'abri,
- une rampe d'accès à l'abri,
- des perchoirs de repos sont également prévus.



Poulailler Michigan

Comprend un enclos grillagé avec une porte d'accès latérale, un abri couvert et fermé en hauteur muni d'une porte d'accès pour les perchoirs, un tiroir de déjection et un pondoir 4 compartiments. Deux fenêtres permettent de faciliter le nettoyage et la ventilation. Un système coulissant permet de fermer la trappe d'accès.

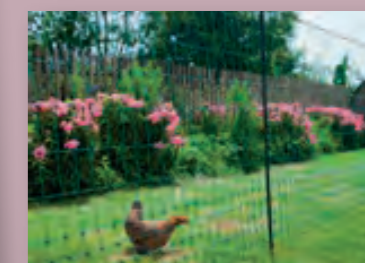
Aménager un parcours extérieur

Les poules ont besoin d'investiguer un vaste parcours. Il est donc nécessaire de leur accorder des accès à l'extérieur du poulailler. Plutôt que de laisser ses volailles en liberté, mieux vaut prévoir un espace clos en complément du poulailler. Faites en sorte qu'elles puissent y avoir accès facilement depuis le poulailler. Entourez-le d'un grillage pour éviter que vos volailles ne se baladent n'importe où et surtout pour éviter l'intrusion de prédateurs. Prévoyez une hauteur de grillage d'environ 2 mètres. A la base, vous pouvez enterrer légèrement le grillage.

Aménagez-le si possible avec de la végétation (herbe, arbustes, arbres, haie le long du grillage...). Les arbres, arbustes et la haie fourniront à vos animaux une protection contre les intempéries et les fortes chaleurs. Adaptez la surface au nombre d'animaux présents. On compte environ 10 m² par poule. L'idéal est que l'herbe soit toujours présente. Si le sol commence à ressembler à de la terre battue - ou boueuse - réduisez le nombre de volailles. Laissez-le se reposer de temps à autre en condamnant une partie. Faites des rotations pour laisser la végétation se reconstituer.

Mélange pour basse-cour Magasin Vert

Semences fourragères composées de graminées et de plusieurs légumineuses. Adapté pour la création d'une parcelle pour l'alimentation de vos poules, canards, lapins... mais aussi de vos chevaux.



Filet volaille double pointe

Idéal pour les poules, les oies, les dindons, ... Les connexions sont soudées et le fil supérieur renforcé. La maille est particulièrement serrée dans la zone inférieure du filet. Comprend des piquets en PVC. Hauteur : 112 cm. Coloris vert. Le rouleau de 25 m.



Grillage Hexanet

Grillage à mailles hexagonales vendu en rouleaux. Différents modèles et hauteurs au choix dans nos magasins Point Vert et Magasin Vert.

L'équipement

Votre poulailler doit être pourvu de mangeoires, d'abreuvoirs, de perchoirs et de pondoirs. Installez éventuellement aussi un système d'écoulement des excréments et un éclairage.

Quels accessoires choisir ?

• La boîte à sable

Les poules aiment bien se vautrer dans la poussière pour se débarrasser de leurs parasites externes. Placez un petit bac rempli de sable anisé en dehors du poulailler, abrité par un petit auvent.

• La mangeoire

Celles proposées dans le commerce permettent une distribution de nourriture sans gaspillage et sans souillure pour la poule, comme les trémies. Adaptez leur taille au nombre de volailles que vous élevez. On distingue les mangeoires pour poules de celles des poussins qui sont très basses pour permettre aux petits de picorer.



• L'abreuvoir

Il permet de stocker une quantité d'eau importante et de préserver une qualité d'eau propre. Ne laissez pas les abreuvoirs par terre, afin d'éviter les souillures. Préférez un abreuvoir à suspendre. En hiver, vous pouvez mettre de l'eau tiède et la changer encore plus régulièrement pour éviter qu'elle ne gèle.

• Les perchoirs

Les poules aiment passer la nuit sur des perchoirs en hauteur. Les plus craintives peuvent s'y réfugier aussi pendant la journée. Ils peuvent être confectionnés à partir de lattes de bois de 5 cm de large et de 35 cm de long, espacées d'environ 5-7 cm. Chaque poule a besoin d'un espace d'environ 15 cm (ou plus) selon sa grosseur. Mettez-les de préférence tous à la même hauteur pour qu'il n'y ait pas de concurrence car les volailles cherchent souvent à se percher toujours plus haut que leur voisine ! Leur longueur doit être suffisante pour accueillir toutes les volailles. Placez les perchoirs à une hauteur d'environ 1 mètre.



• Les nichoirs ou pondoirs

Ils peuvent être fabriqués à l'aide de caisses de récupération. Comptez au moins une caisse pour 3 poules. Garnissez-les de paille propre à renouveler tous les quinze jours. Vous pouvez y placer un faux œuf en bois, plâtre ou plastique qui servira de leurre. Une poule déposera plus facilement ses œufs dans un nid protégé qu'à même le sol du poulailler. Il en existe aussi dans le commerce.



• La planche à déjections

Placée sous les perchoirs, elle permet de récupérer directement les déjections et facilite le nettoyage. Sa présence empêche aussi que les poules viennent piétiner dans leurs déjections dont la plus forte concentration se trouve sous les perchoirs.

Gamme Chic'n fun

Pour faire du poulailler un espace de découverte et de jeux pour toute la famille



Nourrisseur à trémie 20 l
Réf. 70290

Gamme Old Barns



Pour faire du poulailler une véritable école de découverte du monde des animaux



Nourrisseur à trémie, 4 kg
Réf. 72270



Abreuvoir à balonnette, 5 l
Réf. 72267

Gamme Tradition

Produits de grand volume, pour un stockage et la distribution des aliments en plein air, dans de bonnes conditions de conservation



Nourrisseur pour volaille, 18 l
Réf. 73108

Gamme Confort

Composée de produits pratiques, faciles à remplir, à transporter et à nettoyer



Seau abreuvoir, 18 l
Réf. 71117



Seau abreuvoir, 12 l
Réf. 71120



Abreuvoir, 30 l
Réf. 70233

Les couveuses

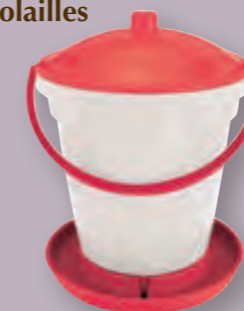


Couveuse Eovattito 16 l, digitale
Réf. 73099

KERBL 3, rue Henri Rouby - BP 46
68501 Guebwiller Cedex, France

Seau abreuvoir pour volailles

En PVC opaque très robuste, il permet une alimentation automatique.
Contenance 18 litres.



Abreuvoir siphonide

Avec plateau et réservoir, idéal pour poussins et poules. Convient à tous les liquides, préservés grâce au plastique opaque. Nettoyage facile.
Contenance 5 litres.



Nourrisseur automatique à débit réglable

En PVC, le débit est réglable par modification de la hauteur (sur 3 niveaux) pour s'adapter aussi bien à vos poules qu'à vos poussins. Contenance 10,5 litres.

Le saviez-vous ?

LA POULE EST UNE GRANDE BUVEUSE

Une poule boit environ 1 litre d'eau par jour et peut être fortement affectée du manque d'eau. En été, certaines peuvent même succomber à des coups de chaleur. Comme fortifiant, vous pouvez ajouter des vitamines (surtout A, D3, E) ou quelques grains de sulfates de fer à leur eau de boisson.

L'alimentation

La poule est essentiellement granivore. Outre les céréales (blé, orge, maïs), elle mange également des herbes, des petits insectes et des vers qu'elle trouve sur le parcours extérieur. Bien se nourrir est essentiel pour la santé des volailles et amène une bonne fécondité et une vitalité au top. Les poules ont besoin d'hydrates de carbone, de graisses, de protéines, de minéraux et d'eau. Une bonne alimentation fournit à la fois l'énergie et les protéines mais aussi les vitamines et les oligo-éléments.



GRA-MIX
Mélange
poules et faisans
Le sac de 20 kg.



Quels types d'aliments existe-t-il ?

Dans nos magasins POINT VERT et MAGASIN VERT, vous trouverez des aliments conçus par des équipes de nutritionnistes. Ils sont élaborés à partir de matières premières soigneusement sélectionnées. L'alimentation de vos poules doit être équilibrée, en particulier en protéines d'énergie, vitamines et minéraux. Il existe deux sortes d'aliments : les aliments complets à distribuer seuls (parfaitement équilibrés) et les mélanges de céréales ou céréales pures, auxquels doivent être systématiquement ajoutés des compléments nutritionnels afin d'apporter les minéraux et vitamines nécessaires à l'animal (ponte, croissance...). Qu'ils soient à compléter ou complets, ces aliments sont différemment dosés en protéines, énergie, vitamines, calcium ou autres minéraux, afin d'être adaptés à l'âge et au type de volailles (poussins, poules pondeuses ou poulets de chair).

Préconisation des rations

Une poule pondeuse consomme entre 100 et 140 g de grains par jour, soit environ une quarantaine de kilos de nourriture par an, verdure, petits insectes et vers non compris. Mais tout dépend de la race, de la taille et de la saison. Certaines races peuvent être plus sobres. Distribuez les repas à heures régulières, le matin ou le soir à votre convenance. Certains préfèrent le matin quand les poules sont libérées. D'autres, le soir, pour les inciter à rentrer, et après qu'elles aient trouvé d'autres sources d'alimentation sur le parcours herbeux.



Nourrir les poussins

Les premières semaines sont essentielles pour la bonne croissance des poussins. Apportez-leur la nourriture dont ils ont besoin pour se développer dans les meilleures conditions. Commencez à les nourrir avec des aliments (granulés ou miettes) spécial poussins. Pendant la première semaine, placez ces aliments directement à même le sol puis, installez des mangeoires à poussins. Ils ne doivent jamais manquer d'aliments. A l'âge de six à huit semaines environ, passez progressivement de l'aliment poussins à l'aliment poulets. Veillez à ce qu'ils aient toujours à disposition de l'eau propre dans un abreuvoir adapté.



Nourrir les poulets de chair

Jusqu'à cinq semaines, nourrissez les poulets comme des poussins normaux. Ensuite, passez à une alimentation qui leur permettra de prendre rapidement un bon volume. Vers l'âge de six à sept mois, la chair deviendra savoureuse. La qualité de la chair d'un poulet dépend de plusieurs facteurs : sa race, son alimentation, son âge...



Nourrir les poules pondeuses

Utilisez un aliment complet spécial de 17 à 20 semaines dès l'entrée en ponte et pendant toute cette période. Il répondra aux besoins énergétiques des poules pondeuses durant ces mois de production et contribuera à une ponte de qualité.

Les aliments de la marque POINT VERT



Découvrez nos aliments complets élaborés selon les besoins spécifiques de chaque animal.

Aliment complet pour poules pondeuses, poulets, poulettes ou poussins. En sac de 10 kg.

N'oubliez pas les COQUILLES OU GRAVIERS

Pour qu'elles assimilent bien la nourriture, donnez-leur du gravier pour leur permettre de broyer ce qu'elles absorbent dans leur gésier. En liberté, elles peuvent s'en procurer avec facilité. Dans votre poulailler, prévoyez une mangeoire remplie de sable grossier, de petits cailloux, des coquillages pillés ou coquilles d'huîtres broyées. Comptez environ 300 à 500 g de gravier par poule et par an.

Coquilles d'huître
Elles apporteront à vos volailles le calcium nécessaire à leur bonne santé. Le sac de 5 kg.



Trémie galva self service volaille
En acier galvanisé. Évite le gaspillage, la dégradation des aliments et la présence de nuisibles. Contenance 10 kg.



Abreuvoir avec pied
En polyéthylène, convient parfaitement pour 3 à 8 poules. Il évite les salissures par les fientes. Contenance : 8 litres. Dimensions : 300 x h 380 mm.

Ne négligez pas l'eau

Une eau de boisson abondante et propre est indispensable. Placez un abreuvoir toujours au même endroit dans le poulailler. Il faut éviter que l'eau se salisse rapidement et que le récipient se renverse, ce qui reste difficile. Les poules boudent une eau trouble et se déshydrateront alors très vite. Optez pour un abreuvoir siphoné, adapté à toutes les races et à tous les âges. Ils ont l'avantage de pouvoir se nettoyer et se désinfecter très facilement. A vous de choisir sa contenance selon votre nombre de poules.



Malgré la rusticité de ces volailles, elles ont besoin et surtout méritent bien quelques petites attentions.

POUR ÉVITER LES MALADIES, IL SUFFIT PARFOIS DE PRENDRE LES PRÉCAUTIONS ÉLÉMENTAIRES.

En voici quelques-unes :

- Mettez en quarantaine tout nouvel animal avant de l'intégrer à votre élevage. Prévoyez un coin isolé pour accueillir ces animaux.
- Inspectez leur plumage pour déceler d'éventuels parasites.
- Isolez immédiatement toute volaille blessée ou malade afin de lui apporter les soins nécessaires et pour éviter qu'elles ne contaminent les autres occupants.
- Changez l'eau de boisson régulièrement.
- Désinfectez régulièrement votre poulailler.
- Grattez le sol chaque semaine pour éliminer les fientes.
- Nettoyez, lavez, brossez tous les accessoires chaque semaine et désinfectez avec un produit adapté.
- Nettoyez les perchoirs tous les quinze jours.
- Renouvelez la paille ou le foin garnissant les nids au moins une fois par mois. Si la litière est souillée, changez-la sans tarder.
- Vermifugez régulièrement vos volailles, au minimum deux fois par an.
- Une fois par an, en été, effectuez un grand nettoyage sanitaire avec des cristaux de soude.

La mue: une période à surveiller



Ce phénomène naturel affaiblit beaucoup les volailles. Il intervient en général vers l'âge de dix-huit mois. Certaines poules peuvent même s'arrêter de pondre. Pour les aider à franchir ce cap difficile, ajoutez à leur ration un complément alimentaire chaque semaine. Donnez-leur aussi du blé germé pour leur redonner du tonus.

Des volailles en bonne santé

Certaines affections peuvent toucher vos volailles. Vous vous en apercevrez rapidement. Les symptômes se ressemblent : faiblesse, somnolence, tristesse, plumes ébouriffées, perte d'appétit, soit importante, croissance ralentie, anémie, diarrhées, amaigrissement...

Vos volailles peuvent être affectées par des parasites externes (poux gris, poux rouges, gale des pattes et du plumage...), des parasites internes (coccidiose, vers...), une maladie infectieuse (salmonellose, coryza...), une maladie virale (maladie de Marek, maladie de Newcastle).

Vous pouvez traiter vos volailles contre les parasites externes et internes avec des produits vétérinaires. Si une volaille de votre élevage vous semble malade, ne vous inquiétez pas. Ce n'est peut-être qu'un cas isolé. Mettez-la en quarantaine afin d'observer l'évolution de la maladie. En revanche, si plusieurs volailles présentent les mêmes symptômes, consultez un vétérinaire.

Savoir reconnaître le picage

Cette manie consiste à l'arrachage mutuel des plumes jusqu'à se mettre la peau à vif. En général, elle est liée au confinement d'un nombre élevé de poules sur un trop petit parcours. Évitez la surpopulation. D'autres causes sont possibles : un manque de végétation, une température trop élevée... Si vous constatez une volaille piquée, isolez-la car elle risque de périr sous les coups de becs de ses voisines. Soignez ses plaies. Requinquez-la et surveillez-la lors de sa réintroduction dans le poulailler.



Eloigner les prédateurs et les nuisibles

Adoptez des mesures de protection efficace pour limiter leur pouvoir de nuisance sur vos volailles.

Contre les petits animaux (fouines, martres, putois, hermines, chats), ou les renards et les chiens, prévoyez des installations solides. Une bonne solution consiste à installer, tout autour de votre élevage, une clôture électrique. Vous pouvez aussi chercher à vous débarrasser de certains nuisibles (rats, insectes, souris). Mais, attention, renseignez-vous sur la réglementation. Certains animaux sont protégés.

RECONNAÎTRE UNE POULE EN BONNE SANTÉ

Une poule en pleine forme est active. Elle a les yeux brillants et les plumes lisses. Elle part à la recherche de nourriture le cou tendu. Au contraire, une volaille malade a l'air abattue. Elle a les yeux ternes, voire gonflés. Ses plumes sont ébouriffées. Elle se déplace avec difficulté comme si elle boitait.



Saniterpen Plus

Désinfectant au parfum vert et herbacé pour une efficacité et une odorisation optimale ! Idéal pour les poulaillers, clapiers et le matériel de transport des animaux. Homologation n°2060195. Le flacon de 1 litre.



1- Insecticide poudre au pyrèthre végétal

Efficace sur tous les insectes rampants. Plébiscité pour la colombophilie. Le flacon de 250 g.

2- Voliferm

Apporte les éléments essentiels au bon fonctionnement de l'organisme et contribue ainsi au bon état général des animaux. Le flacon de 300 ml.

3- Vermiferm

Réduit l'implantation des vers dans l'organisme grâce aux extraits de plantes, en particulier l'ail et le thym. Le flacon de 300 ml.

La reproduction

La suite logique de votre élevage est d'avoir vos propres poussins. Cette étape doit être réalisée en respectant quelques règles simples, qui offrent, en plus, plaisir et satisfaction à toute la famille.

Combien de femelles pour un mâle ?

On compte 1 coq pour 6 ou 7 poules pour les races légères (comme les naines) et 1 pour 4 ou 5 poules pour les races plus lourdes. Il est possible également de mettre plusieurs coqs ensemble: par exemple 3 coqs et 12 à 15 poules. Cette méthode réussit bien; en général, ils ne se battent pas à condition d'avoir été élevés ensemble.



Faire naître des poussins

Les premières poules commencent à pondre vers l'âge de 5 ou 6 mois selon leur prédisposition génétique et leur environnement.

L'œuf ne peut être fécondé que s'il y a présence d'un coq. Il est conseillé pour obtenir un bon résultat de fécondation d'avoir un bon cheptel: 1 coq pour 4 à 8 poules selon les races. La technique de reproduction consiste alors à ce que le coq monte sur la poule et ouvre son cloaque pour que le spermatozoïde entre dans le corps de la poule.

Si vous désirez produire vos poussins vous-même, vous pouvez opter pour deux méthodes d'incubation :

• L'incubation naturelle

Au printemps, laissez vos poules pondre sans ramasser les œufs. Elles devraient se mettre à couver. Pour vérifier leurs prédispositions, remplacez dans un premier temps les œufs par des œufs factices (en plâtre, en plastique, pondus par d'autres poules, issus du commerce). Quand elles

• L'incubation artificielle

La poule couveuse est remplacée par une source de chaleur artificielle, une couveuse artificielle, généralement électrique. Vous trouverez dans nos magasins POINT VERT et MAGASIN VERT différents modèles: statiques ou dynamiques. Une couveuse statique ne dispose pas de ventilateur brassant l'air. La température, attestée par un thermomètre, doit être de 38,5 °C au niveau supérieur des œufs sans que le thermomètre ne les touche. Une couveuse dynamique possède un ventilateur qui permet d'uniformiser la température à l'intérieur qui doit être de 37,7 °C quelque soit l'endroit de la couveuse.

Installez la couveuse dans une pièce tempérée, sans courants d'air. Mettez-la en marche 24 heures avant d'y mettre les

œufs pour vous assurer que tout fonctionne bien. Posez les œufs à plat. Pour que l'incubation se fasse dans de bonnes conditions, respectez la température, l'humidité, le retournement des œufs et l'aération. Augmentez l'humidité et l'aération au fur et à mesure de l'incubation. Retournez les œufs deux fois par jour (matin et soir) afin d'éviter que l'embryon ne colle à la coquille. A côté de ces couveuses manuelles, il existe aussi des couveuses automatiques qui vous dispensent de toutes ces opérations. A vous de voir si la taille de votre élevage nécessite cet investissement.



Le saviez-vous ?

LA COULEUR DE LA COQUILLE DE L'ŒUF DÉPEND DE LA RACE DE LA POULE.

Tous les œufs n'ont pas la même couleur. En général, nous connaissons ceux brun crème mais il en existe quantité d'autres selon les races des poules qui les pondent: coquille blanche, rose, extra-roux, brune, bleu-vert... Cela ne présage en rien de la qualité de l'œuf.

Cf. tableau en page 7.

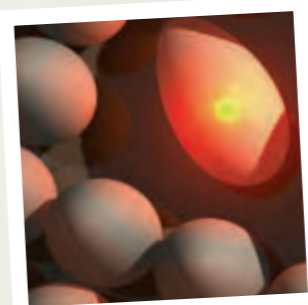
Assister l'éclosion des poussins

L'incubation dure 21 jours. A ce terme, les poussins percent un trou dans la coquille de l'œuf du côté du gros bout, puis découpent une calotte et s'extirpent de la coquille. Ils sont encore tout mouillés. Laissez-les se sécher environ 24 heures dans la couveuse avant de les transférer à l'endroit où vous allez les élever.



QU'EST-CE QUE LE MIRAGE ?

Afin d'éliminer les œufs non viables, vous devez réaliser un mirage vers le 7^e jour d'incubation et un autre au 18^e jour. Pour cette opération délicate, munissez-vous d'un « mire-œufs » afin de surveiller l'évolution de l'incubation. Ce « mire-œufs » consiste en une lampe dont la lumière traverse l'œuf et permet de « voir » l'intérieur de cet œuf. Au mirage du 7^e jour, éliminez les œufs non fécondés et au 20^e jour, les œufs dont l'embryon est mort. Passez cette date, ne retournez plus les œufs. Attendez l'éclosion.



Elever des poussins

Dès leur naissance, les poussins sont capables de marcher, manger et boire. Ils ne demandent qu'une seule chose: de la chaleur!

En élevage naturel, c'est leur mère qui leur fournit cette chaleur et leur offrira la possibilité de se réfugier sous ses ailes. Elle s'occupe d'eux. Pendant les premières semaines, il peut être judicieux d'enfermer poule et poussins dans un poulailler séparé.

En élevage artificiel, prévoyez une température de 35 °C pour être diminuée progressivement jusqu'à 20 °C environ à 1 mois. Placez le chauffage dans un endroit abrité à 25 cm du sol environ. Ajustez-le en fonction du comportement des poussins. S'ils sont tous recroquevillés sous la lampe, c'est qu'ils ont trop froid, descendez donc un peu la lampe. S'ils se tiennent très éloignés, c'est qu'ils ont trop chaud. Enfin, s'ils sont également répartis dessous, c'est qu'ils ont suffisamment chaud.



Sur le sol, placez une litière confectionnée à l'aide de paille ou de copeaux. A partir de six semaines, les jeunes peuvent avoir accès au parcours extérieur. Procédez de manière progressive surtout s'il pleut ou s'il fait froid. Ne mettez sous aucun prétexte les jeunes en contact avec les adultes. Les risques de bagarres sont trop grands de même que les risques de contamination sanitaire.



Couveuse MINI 16 œufs

Pour tous types d'œufs. Elle peut contenir jusqu'à 16 œufs de poule. Avec thermostat automatique. Alimentation 230 V.



Oeufs factices

œufs en plastique pour favoriser le réflexe de couvaision et de ponte des volailles.



Mire-œufs

Il permet de suivre l'évolution de la couvaision. Puissance 230 V.

Le saviez-vous ?

MÊME SANS COQ, LA POULE POND !

Avec ou sans coq, l'ovulation se produit naturellement puis déclenche l'envie de couver au printemps, en général après la ponte de deux douzaines d'œufs. La ponte est quotidienne au printemps, moins fréquente en été à cause de la chaleur et pendant l'hiver à cause du froid et de l'humidité. Seul inconvénient de l'absence de coq: les œufs sont alors stériles, ils ne donneront pas de poussins, mais ils sont consommables. Leur qualité dépend principalement de ce que la poule mange.

Les canards

À côté des incontournables poules, les canards, les oies, les dindes et même les faisans ont tous leur place dans une basse-cour. Sociables, ils cohabiteront sans problème avec les poules.

Pourquoi choisir des canards ?

Difficile d'imaginer une basse-cour sans la démarche rigolote des canards ! Ce sont des animaux plutôt calmes si on ne vient pas les déranger. Sociables, ils s'entendent bien avec leurs congénères et avec les autres membres de la basse-cour. Ils sont aussi d'une agréable compagnie avec les humains.

Quand ils vous connaîtront un peu, ils vous suivront à la trace. Seuls les chiens et les chats peuvent leur causer quelques soucis : il conviendra de les éloigner les uns des autres. Rustiques, pas très exigeants, ils résistent plutôt bien aux maladies et ne sont pas difficiles à élever.

Vous pouvez choisir de les élever pour l'ornement, la ponte ou la chair, ou les trois à la fois. La qualité de la chair fine du canard est unanimement reconnue. Son foie est aussi très recherché de même que ses œufs.

Quelques races de canards à découvrir

• Le canard de Barbarie 1

Sa chair est très appréciée. Il couve bien.

• Le canard de Pékin 2

Sa ponte est bonne, sa chair de qualité mais il ne couve pas très bien.

• Le canard huppé

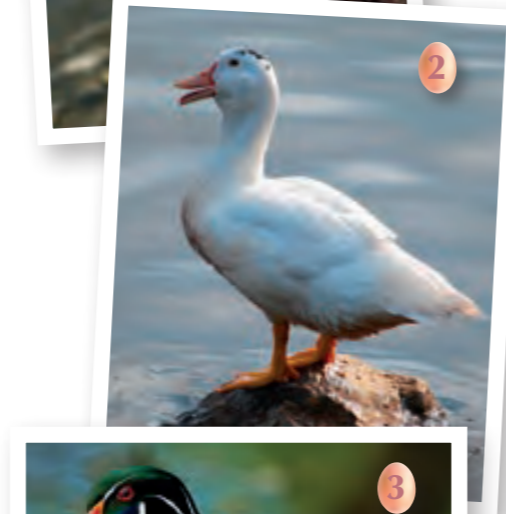
Cette race est élevée pour sa chair mais aussi comme race d'ornement.

• Le canard carolin 3

Cette race d'ornement possède un très beau plumage : ventre roux et gris et dos noir rayé de blanc.

• Le canard mandarin 4

Egalement race d'ornement, ce ravissant petit gabarit aux couleurs chatoyantes est très recherché.



Où loger vos canards ?

• Un parcours extérieur et une mare

Les canards ont besoin d'espace pour se sentir bien. Plus vous les restreindrez, plus l'espace où ils vivent sera boueux ! Comptez environ 30 m² par canard pour le parcours extérieur herbeux. Il doit être clôturé d'une hauteur minimum de 1,20 m pour les protéger des prédateurs et les empêcher de prendre la poudre d'escampette.

Une mare (2 m x 2 m pour une dizaine de canards) peut offrir à vos canards le plaisir de trouver des insectes, des vers et de se défouler un peu. Mais elle n'est absolument pas nécessaire. En revanche, il est indispensable pour leur bien-être qu'ils puissent s'abreuver toute la journée. Ils supportent mal la déshydratation.



• Un abri pour se reposer et pondre

Proposez-leur un abri distinct de vos autres animaux pour se reposer et passer la nuit. Une maisonnette en bois, bien orientée par rapport aux vents dominants, fera l'affaire. Surélevez-la de 20 cm du sol environ. Comptez 0,50 m² par canard pour l'abri que vous leur proposez. Une porte en grillage fin et résistant lui permet d'être toujours bien

aéré. Installez une planche inclinée sur la porte pour leur permettre de rentrer et sortir plus facilement.

Garnissez le sol d'une litière composée de copeaux, de paille ou de sable. Renouvelez-la régulièrement. Les perchoirs sont inutiles car les canards préfèrent vivre, dormir et même pondre au ras du sol. C'est pourquoi la litière doit être suffisamment épaisse (une

dizaine de centimètres) et confortable. Renouvelez-la tous les quinze jours pour qu'elle reste le plus propre possible. Vous pouvez tout de même aménager un coin pondoir à l'intérieur de l'abri avec quelques compartiments. Placez les mangeoires à trémie à l'intérieur comme à l'extérieur, à votre convenance. Installez l'abreuvoir siphonoïde de préférence à l'extérieur.

Elever des canetons

Ne faites pas se reproduire vos canards trop jeunes. Attendez l'âge de deux ans. Comptez un mâle pour quatre à cinq femelles. L'incubation dure de 27 à 30 jours et pour la cane de Barbarie jusqu'à 35 jours. La cane est souvent mauvaise couveuse. Si elle est trop stressée, elle peut très bien abandonner ses œufs. Installez-lui un nid à même le sol.

Si vous préférez l'incubation artificielle, retirez les œufs après la ponte. Conservez-les posés sur du sable sec dans un local à 20 °C. Retournez-les tous les jours. Les poules peuvent aussi couvrir les œufs des canards.

Les canetons débutent leur vie par un jeûne de 36 heures. Ensuite vous pourrez leur donner des aliments spécifiques spécialement bien dosés pour favoriser leur croissance. A l'âge de deux mois et demi, ils mangeront comme des adultes. Attention, les canetons craignent l'humidité. Gardez-les pendant quatre à cinq semaines dans un local dont la température variera entre 20 et 24 °C.



COMMENT NOURRIR VOS CANARDS ?

Les canards sont des animaux assez voraces. A titre indicatif, ils mangent deux fois plus que les poules. Veillez à leur apporter une alimentation équilibrée afin qu'ils puissent y trouver tous les éléments nutritionnels qui leur sont indispensables.



Dans nos magasins, vous trouverez des aliments complets qui combleront tous leurs besoins en protéines, matières grasses, vitamines, minéraux. Vous pouvez les utiliser comme source d'alimentation principale ou en compléments à des rations de grains (avoine, blé, maïs ou un mélange de blé, maïs, orge). Vous pouvez aussi donner du chou ou de la courge, riches en vitamines surtout en hiver. N'oubliez pas de fournir une eau propre, renouvelée régulièrement. Comptez environ un demi-litre par canard et par jour.

Les oies

Pourquoi élever des oies? Comme les canards, les oies sont des animaux faciles à élever qui vous suivront partout et accourront quand vous entrerez dans leur enclos. Dans une basse-cour, elles sont appréciées car elles fournissent chair, graisse, et foie gras, des mets très recherchés !



Bien commencer

Pour vous lancer, vous pouvez acheter un couple de reproducteurs ou des oisons de quelques jours voire de quelques semaines. Les oisons étant assez fragiles à élever, il est conseillé d'acheter de jeunes oies emplumées. Attention toutefois à la personnalité très exubérante des oies qui donnent l'alerte très vite. Ces bonnes gardiennes savent parfois se montrer très bruyantes. Elles vivront avec les autres volailles sans aucune difficulté. Veillez seulement à ce que les enfants ne les approchent pas de trop près car elles peuvent parfois pincer très fort avec leur bec.



Aménager leur cadre de vie

Offrez-leur un parcours herbeux suffisamment vaste et clos pour éviter l'intrusion des prédateurs. Attention : les oies piétinent le terrain et le rendent rapidement boueux. Mettez à leur disposition un petit abri pour qu'elles puissent s'y abriter même si elles résistent assez bien aux intempéries. Comptez deux oies par mètre carré. Recouvrez le sol, si possible cimenté, d'une litière de paille que vous changerez toutes les semaines. Pour les oies pondeuses, aménagez un coin particulier pour qu'elles puissent se mettre au calme et à l'abri de la pluie. Disposez des mangeoires trémies et des abreuvoirs siphoniques. Prévoyez-les suffisamment grands selon le nombre d'animaux car les oies boivent plus d'un demi-litre d'eau par jour en été.

Nourrir vos oies

Comme les canards, les oies sont très voraces. Elles prennent du poids assez rapidement. En plus de la verdure qu'elles trouveront sur leur parcours, distribuez-leur des aliments complets. Pour qu'elles prennent encore plus d'embonpoint (en vue d'en déguster une pour les fêtes de fin d'année), ajoutez environ 150 à 200 g de maïs par jour sur leur parcours, et si les orties sont présentes, elles s'en régaleront.

LA REPRODUCTION DES OIES: MODE D'EMPLOI

Les oies commencent à pondre vers l'âge d'un an. Comptez un jars pour trois à cinq oies. Les accouplements débutent en décembre ou janvier. La ponte commence en février. Les œufs pèsent en moyenne de 100 à 120 g. L'incubation dure de 28 à 30 jours. Toutes les oies ne sont pas de bonnes couveuses. Les oisons sortis de l'œuf doivent être placés dans une caisse, garnie de litière, pour être maintenus au chaud. Attendez 24 heures pour leur donner le premier repas. Vous pouvez commencer par une pâte humidifiée avec du lait écrémé ou de l'eau composée de farine d'avoine, farine de maïs ou d'orge. Cette pâte doit être donnée six fois par jour et en quantité suffisante. Pendant le premier mois, veillez à ce que les oisons restent bien à l'abri. A l'âge d'un mois, ils pourront se dégourdir les pattes. Ne les mettez pas en contact trop tôt avec les autres animaux de la basse-cour. Certains pourraient se montrer agressifs vis-à-vis de ces jeunes. Vous pourrez commencer à introduire des aliments complets disponibles dans nos magasins à cet âge.

Les faisans

Pourquoi des faisans? La présence de faisans dans une basse-cour n'est pas une priorité mais c'est un animal élégant, original qui peut apporter une touche de fantaisie dans votre élevage. Rustique, il n'est pas très difficile à élever.



Construire leur logement

Prévoyez un espace extérieur assez vaste, couvert d'un filet. Comptez au minimum 2 m² par faisan. Evitez l'humidité, privilégiez l'ensoleillement tout en garantissant des zones d'ombre. Aménagez aussi un abri pour se protéger des intempéries. Tapissez-le de paille. Disposez les mangeoires et abreuvoirs habituels. Rajoutez une boîte à poussière comme pour les poules et une grosse pierre sur laquelle ils pourront s'affûter le bec. Nettoyez et désinfectez les locaux régulièrement.

Le saviez-vous?

QUEL RÉGIME ALIMENTAIRE?

Les faisans ont des habitudes alimentaires très diversifiées. Ils apprécient les céréales (maïs, blé, avoine, orge) et la verdure, les orties notamment comme les oies. Choisissez un aliment complet (type poulet) qui comblera leurs besoins nutritionnels.

Les cailles

Très discrète, la caille est un animal facile à élever car elle demande peu d'espace et peu de soins. Idéal pour un éleveur débutant!



Abreuvoir

En plastique. Permet une alimentation automatique des cailles. Démontable, son nettoyage est facilité. Contenance 3,5 litres.

Nourrisseur

Idéal pour les cailles, la grille de fixation évite les pertes de nourriture. Contenance 2,5 litres.

Pour leur confort, mettez à leur disposition un local sec et abrité dont la température ne descendra pas en-dessous de 15°C afin qu'elles se développent correctement et produisent des œufs régulièrement.



La caille pond dès l'âge de 6 semaines et peut produire jusqu'à 300 petits œufs par an.

Equipez-vous avec du matériel adapté à leur petite taille (une caille est plus petite qu'une poule naine) et nourrissez-les avec une nourriture adaptée que vous trouverez dans nos magasins.

Pour faire de la reproduction, comptez un mâle pour deux ou trois femelles. Après la ponte, n'attendez pas plus de 8 jours pour mettre les œufs à couver qui éclore 16 à 17 jours plus tard.

Les cailleteaux devront avoir de l'eau à leur disposition en permanence (attention à bien choisir la taille de l'abreuvoir pour ne pas qu'ils s'y noient) et seront nourris, pendant trois semaines, avec des aliments « spécial cailleteaux » complétés par un peu de grain et de la verdure à la becquée.

Les dindes



Elles sont de très bonnes locataires... malgré leur présence physique très imposante face aux autres, elles ont nombres de qualités qui amélioreront la vie de votre basse-cour.



Pourquoi élever des dindes ?

Les dindes cohabitent facilement avec le reste de la basse-cour. Si les femelles sont douces, les dindons, eux, sont un peu territoriaux et risquent de se montrer querelleurs. Si vous ne souhaitez pas élever de dindonneaux, évitez de prendre un dindon. Il est conseillé d'isoler canards et poules de dindes mais vous pouvez très bien les faire vivre avec les oies dont le gabarit leur permet de faire face avec plus de fermeté. Il est préférable d'élever de petites races plutôt que des grosses.

Pour débiter, privilégiez une dinde déjà grande et emplumée plutôt qu'un dindonneau parfois un peu fragile. Les dindes sont d'excellentes couveuses qui élèvent leur progéniture avec beaucoup d'attention. Elles sont souvent recherchées pour couvrir les œufs de poules ou de pintades lorsque ces dernières sont de mauvaises mères. C'est pourquoi il est conseillé d'accueillir cet animal dans votre basse-cour.

Portrait de 3 races de dindes

• La Blanc de Beltsville

De constitution robuste, cette race s'acclimatera très bien dans un petit élevage.

• Le Rouge des Ardennes

Très rustique, cette race résiste très bien aux rigueurs du climat. Sa chair est savoureuse.

• Le Noir de Sologne

Très bonne couveuse, cette race est considérée comme la meilleure race française.

Aménager un logement

Pour le bien-être de vos dindes, il doit être spacieux, facile à nettoyer, et offrir aux animaux un cadre de vie agréable et une atmosphère ni trop chaude, ni trop froide, ni trop humide. Le sol doit être sec et bien abrité, avec un grand parcours car elles aiment les pâturages étendus. Prévoyez une solide clôture de 1,50 m de hauteur. Comptez 100 à 120 m² pour un dindon et six à huit dindes. Même si elles ne se précipiteront pas pour y rentrer, prévoyez un abri. Veillez à sa solidité car elles chercheront par tous les moyens à s'en échapper. Appâtez-les avec la nourriture pour les faire rentrer le soir. Une cabane d'environ 2 m de haut, ouverte sur un côté, construite en bois sera parfaite. Installez-la le plus loin possible de votre maison car ces animaux peuvent se montrer bruyants, surtout les mâles. L'aménagement intérieur doit comporter les accessoires indispensables : quelques perchoirs, une mangeoire, un abreuvoir et parfois des pondoirs. L'abreuvoir est indispensable car les dindons boivent beaucoup. Pensez également à aménager un endroit de sable ou de terre poussiéreuse où ils pourront se rouler pour enlever leurs parasites.

Nourrir vos dindes

Les dindes apprécient beaucoup de brouter l'herbe de leur parcours. Parallèlement, nourrissez-les avec des aliments complets disponibles dans nos magasins. A chaque période de leur croissance correspondent des menus

et des rations différents. Les premières semaines, vous ne devez donner à vos volailles que des aliments spécifiques. Par la suite, vous pouvez compléter petit à petit la ration avec un peu de grain.

Le saviez-vous ?

QUELQUES RÈGLES D'OR POUR LA PRÉVENTION DES MALADIES CHEZ TOUTES CES ESPÈCES

- Ne faites pas cohabiter trop d'animaux dans les abris et les parcours extérieurs.
- Séparez les jeunes des adultes.
- Mettez à l'écart très vite les animaux malades au risque de contaminer toute votre basse-cour.
- Nettoyez le local et changez la litière des sols toutes les semaines.
- Désinfectez tous les six mois la totalité des locaux. Nettoyez et désinfectez très régulièrement mangeoires et abreuvoirs.
- Observer vos animaux avec beaucoup d'attention. Le moindre changement de comportement ou d'apparence physique doit vous alerter.
- Une fois par an, en été, videz les locaux et assainissez-les à la chaux.

Élever des dindonneaux

Les dindes peuvent se reproduire à partir de l'âge de huit mois pour la femelle et d'un an pour le mâle. Les mâles sont de bons reproducteurs pendant cinq ans, les femelles de bonnes pondeuses pendant trois ans.

Dès les premiers jours du printemps, les mâles appellent les femelles par leurs glouglous. Ils les séduisent en tournant autour d'elles et en faisant la roue. Des couples se forment et la ponte a lieu peu après. Les dindes pondent une vingtaine d'œufs. Souvent, elles dédaignent les pondoirs et cachent leurs œufs. Essayez de les attirer dans un endroit que vous aurez choisi en y plaçant un leurre : un œuf en bois ou en plâtre.

Comme la dinde est excellente couveuse, il est possible de la laisser couvrir elle-même dans son enclos. Vous pouvez aussi récolter les œufs et les confier à une dinde couveuse ou une poule que vous isolerez pendant la période d'incubation (vingt-huit à trente jours). Récoltez les œufs au fur et

à mesure de la ponte, puis conservez-les une dizaine de jours au maximum dans un endroit frais (12 °C environ). Gardez les œufs non fécondés pour votre consommation.

Extrêmement fragiles dans les premières semaines, les dindonneaux craignent beaucoup l'humidité. Ils réclament des soins attentifs.

Les petits peuvent rester avec leur mère, et dès l'âge d'un mois, ils peuvent sortir, toujours avec elle, dans l'enclos. Attention à la « crise du rouge » vers 2 mois, 2 mois et demi. C'est une période critique dans la vie des dindonneaux. Ils peuvent mourir assez brutalement. C'est en grande partie grâce à une alimentation

bien dosée que vous aiderez les dindonneaux à surmonter cette phase délicate. Ils sont sensibles à une maladie parasitaire : l'histomonose. Les aliments pour dindonneaux contiennent généralement des antibiotiques qui aident à lutter contre cette maladie.



Les pigeons

Le pigeon est un oiseau facile à élever. Il ne demande pas un grand espace et cohabite très bien avec d'autres animaux au sein de la basse-cour.



Quelles races choisir ?

Il est conseillé de commencer par une seule race. Définissez-la en fonction de la finalité de votre élevage : la compagnie, l'ornement, le concours ou la consommation... Il existe un nombre incroyable de races. Plus de 200 sont reconnues en France. Cela vous laisse l'embarras du choix côté couleurs et plumages. Des races comme le Cauchois, le Mondain ou le Carneau permettent des croisements intéressants pour la production de pigeon de chair. Ce sont de belles races rustiques et prolifiques. Le plus classique demeure le Biset, un pigeon de petit gabarit. Vous pouvez démarrer par l'achat de deux, trois couples reproducteurs. Visitez auparavant l'élevage. Des pigeons vifs au plumage brillant, une volière bien entretenue, pas de traces de diarrhées ni d'éternuements vous rassureront sur la bonne conduite de l'élevage.

QUELLE NOURRITURE POUR VOS PIGEONS ?

Leur régime alimentaire est essentiellement granivore ; mais ils peuvent aussi manger de petits insectes, vers de terre et de la verdure. N'oubliez pas de fournir de l'eau propre en quantité suffisante. Vous trouverez dans nos magasins différents mélanges de graines de compositions différentes.



Attention au gaspillage : le pigeon trie les graines par de petits coups de bec dans la mangeoire. Prévoyez une mangeoire aux bords suffisamment hauts pour éviter ces désagréments. Vous pouvez décider de leur distribuer leur nourriture de deux manières : une mangeoire avec un mélange de graines ou plusieurs mangeoires avec des graines séparées. Complétez cette nourriture aux grains par des vitamines qui peuvent être ajoutées à l'eau de boisson et des minéraux sous forme de « blocs ». Mais surveillez leur composition. Les minéraux les plus importants doivent être le sel, le calcium et le phosphore.

Où loger vos pigeons ?



Le pigeonnier peut être divisé en deux parties : une partie abritée contenant des cases (ou boulins) et une volière. Installez-le à l'abri des nuisances, du vent et de la pluie.

Comptez environ quatre pigeons par mètre carré mais n'omettez pas les risques de surpopulation lorsque les jeunes seront là. Complément du pigeonnier, la volière est appréciée des pigeons, considérée comme un espace de détente. Si vous choisissez cette option, construisez-la grillagée en maille étroite. Le toit doit être grillagé mais avec une zone abritée de la pluie et du vent. Installez-leur des perchoirs. Pensez que les ouvertures du pigeonnier doivent être orientées à l'opposé des pluies et des vents dominants. Prévoyez un nombre de cases suffisant en fonction du nombre de pigeons. Un bon éclairage est nécessaire. Faites attention à l'humidité en coulant une dalle de béton pour installer le pigeonnier. Prévoyez-le vaste et aéré : environ 1 m³ d'air pour deux couples de pigeons. Placez des nids dans les cases. Étalez une litière sur le sol.



Mangeoires pour pigeons

En PVC, elles fonctionnent posées ou suspendues. Contenance de 5 litres.

La mue, une période délicate

Soyez plus attentifs à vos pigeons durant cette période. Ce n'est pas parce qu'ils font triste figure qu'ils sont malades. Cette période correspond au remplacement des plumes. Ils ont alors un grand besoin de protéines pour reconstituer leur plumage.



Le saviez-vous ?

LES PIGEONS SONT PROPRES !

Les pigeons apprécient un bain de temps en temps. Cela leur permet d'entretenir leur plumage et d'éliminer les parasites.



LES CLEFS DE LA RÉUSSITE D'UN BON ÉLEVAGE

- Veillez au respect d'une bonne hygiène.
- Nettoyez soigneusement les locaux des pigeons tous les mois.
- Évitez la surpopulation.
- Mettez en quarantaine tout nouvel oiseau introduit dans la basse-cour.
- Tout animal malade doit être traité et isolé du reste du groupe.

Les lapins

Quelques races et le logement

Le lapin est très répandu dans la basse-cour sans doute du fait de son alimentation et de son mode d'élevage très proche des volailles. C'est un animal très simple à élever qui demande peu de place et se montre très prolifique toute l'année. Il peut aussi être un doux compagnon pour les enfants.




Quelles races choisir ?


Il existe un grand nombre de races issues d'un travail de sélection rigoureux de la part d'éleveurs passionnés. A vous de définir vos critères de choix : la rusticité, la beauté, la taille, la qualité de la fourrure, la prolificité... Privilégiez une race robuste.

Les races géantes

Pour la production de chair, il est évidemment plus intéressant d'élever des lapins de grande taille. Mais attention, ce sont des lapins parfois peu fertiles et peu prolifiques, plus difficiles à élever.

• **Le Géant des Flandres**  Cette race très populaire est élevée davantage pour les concours et les croisements que pour sa chair.

• **Le Géant Papillon Français** Il est apprécié pour sa chair très fine, sa prolificité et sa précocité.

• **Le Bélier Français**  Ce lapin aux très grandes oreilles retombant de chaque côté de sa tête est plus objet de curiosité que prisé pour la consommation.

• **Le Géant Blanc du Bouscat** Cette race de très grande taille, vigoureuse est appréciée pour sa chair et son pelage mais aussi pour sa docilité et sa prolificité.



COMMENT MANIPULER UN LAPIN ?

Pour immobiliser un lapin, sans être griffé ou mordu, attrapez-le par la peau du dos, d'une main au niveau des reins et de l'autre au niveau des omoplates. Surtout ne l'attrapez jamais ou ne le soulevez jamais par les oreilles, qui sont très fragiles. Vous risqueriez de le faire souffrir. Si vous le déplacez, immobilisez-le contre votre poitrine, tête sous le bras gauche et main droite saisissant la peau du dos.




Les races de format moyen

Pour la production régulière de chair pour la consommation, préférez des lapins de taille moyenne, plus prolifiques. Ils atteignent plus rapidement l'âge où ils sont bons à consommer.

• **Alaska** Cette race de lapin est facile à élever et donne une chair fine, très appréciée.

• **Argenté de Champagne** Cette race très séduisante est prolifique et sociable. Elle a un peu tendance à prendre trop de graisse.

• **Fauve de Bourgogne**  Sa chair ferme et serrée est considérée comme l'une des meilleures. Sa croissance est rapide.

• **Néo-zélandais blanc** C'est un très bon lapin de chair à la croissance rapide vraiment très rentable.

• **Bleu et Blanc de Vienne** C'est un très bon lapin de chair à la croissance rapide vraiment très rentable.



Les petites races

Brun Marron de Lorraine, Chinchilla, Fée de Marbourg, Feu Havane, Hollandais, Petit russe... La prolificité et la facilité d'élevage sont très variables selon les races. Pour un élevage amateur, il est préférable de réserver les petites races à l'ornement. Certaines races naines comme le polonais ou le bélier français sont d'excellents animaux de compagnie tout doux à caresser.

Combien de lapins ?

Cela dépend de votre disponibilité, de l'espace dont vous disposez pour l'installation des clapiers et de votre budget. Avant l'achat, n'oubliez pas les problèmes éventuels pour faire garder vos lapins quand vous vous absentez. Commencez avec quelques reproducteurs et augmentez progressivement votre élevage. Vous pouvez aussi acheter quelques jeunes sevrés pour les élever en futurs reproducteurs. Comptez en moyenne un mâle pour huit femelles.

Equiper un clapier

Prévoyez un emplacement confortable dans un bâtiment au sec, à l'abri de la pluie, de l'humidité et des courants d'air. Installez vos clapiers loin de tout passage et veillez à ce que les mangeoires et les abreuvoirs restent toujours très propres. Choisissez l'élevage en cage individuelle. Prévoyez des « appartements » distincts pour les femelles et pour les mâles et aussi pour isoler les mères si vous vous lancez dans la reproduction. Vous pouvez les construire vous-même en ciment ou en bois. Dans nos magasins POINT VERT et MAGASIN VERT, vous trouverez différents modèles de clapiers imputrescibles ou en métal, facile à nettoyer et à désinfecter. La plupart sont livrés équipés d'une mangeoire, d'un abreuvoir et éventuellement d'une boîte à nid pour la mise-bas et l'élevage des lapereaux. Donnez un éclairage maximal pour les cages des mères lapines et une exposition lumineuse plus réduite pour les jeunes à l'engraissement. Pensez aussi à la température : 12 à 14 °C pour les lapereaux à l'engraissement, 16 à 19 °C pour les lapines reproductrices avec un maximum de 30 °C. Evitez les brusques écarts de température. La variation maximale ne doit pas dépasser 3 à 5 °C aux cours de la journée. Prévoyez aussi un système d'aération.



Cottage animal's gris
Cage en bois de type imputrescible avec toit en shingle "tuilé" comprenant une partie "maison" avec tiroir de déjection et un enclos grillagé avec terrasse bois. Une trappe d'accès relie les deux espaces. Dimensions : 145,5 x 74 x 82,5 cm.

Les lapins

La nourriture et les soins

Quelle alimentation leur préférer? Les lapins ont un solide appétit mais il convient surtout de leur fournir une alimentation qui comble tous leurs besoins en cellulose (pour l'aider à bien digérer), en protéines, en matières grasses, en sels minéraux et en vitamines.



Distribuer l'eau en quantité



Le lapin boit beaucoup, d'autant qu'il est nourri avec un aliment complet déshydraté en granulés. Un lapin avale un volume d'eau qui correspond au double de celui de sa ration d'aliment sec. Cela représente environ 90 ml d'eau par kg et par jour pour un jeune en pleine croissance ou pour une femelle gestante. Les lapines en lactation ont des besoins accrus qui peuvent atteindre 200 à 250 ml par kg et par jour. Renouvelez l'eau fréquemment pour qu'elle soit toujours propre et claire.

Privilégier les aliments frais

Donnez leur une alimentation à base de plantes et d'herbes fraîches, de tubercules, de matières sèches (foin, paille) et de céréales sous forme de grains ou de farines.

Privilégiez l'avoine, l'orge, la luzerne, le trèfle. Pour les légumes, distribuez de la carotte, du panais, du topinambour, de la pomme de terre, du chou... Les plantes aromatiques telles que thym, le cerfeuil et le pissenlit sont très appréciées. Attention toutefois aux plantes sauvages et toxiques si vous ne possédez que des connaissances vagues en botanique. Sont très dangereuses: l'aconit, les mourons rouge et bleu, les anémones, la belladone, la ciguë, l'hellébore, les euphorbes, l'oseille, la renoncule, le millepertuis, le bouton d'or, le buis, la jusquiame et la morelle... Toutes ces plantes risquent d'entraîner des vomissements, des diarrhées, et même la mort. Si vous le souhaitez, vous pouvez envisager de cultiver vos propres herbes dans votre jardin.

Distribuez de petites rations deux à trois fois par jour. Ne donnez pas les aliments verts tels que vous les avez cueillis. Nettoyez-les bien, ôtez la terre et les feuilles abîmées. Ces aliments doivent être absolument très secs. Humides, ils peuvent fermenter et devenir impropres à la consommation.



Opter pour les aliments préparés

Dans nos magasins POINT VERT et MAGASIN VERT, vous trouverez des aliments complets qui préviendront les risques de troubles digestifs liés aux aliments frais et stimuleront la croissance de vos lapins. Ces aliments se présentent sous forme de granulés durs. Ils contiennent un mélange soigneusement étudié et dosé de différents composants riches en énergie et d'autres en cellulose. Ils sont pratiques à utiliser et d'une qualité énergétique fiable.

Pendant les périodes d'engraissement et d'allaitement, nourrissez vos animaux à volonté. En dehors de ces périodes, pratiquez le rationnement des animaux pour éviter une trop forte prise de poids. Suivez les quantités préconisées par le fabricant en fonction du format des races élevées. Donnez une distribution de nourriture une fois par jour, toujours à heures régulières et en quantités égales.



Le saviez-vous?

LE LAPIN MANGE SES CROTTES.

En effet, la caecothrophie est pratiquée par tous les lagomorphes (lapins, lièvres). Ils ingèrent un des deux types d'excrément (du contenu digestif peu modifié) et à rejeter systématiquement l'autre type (déjections vraies). Cela leur fournit un complément de vitamines B et de protéines bactériennes de bonne qualité qui lui permet de mieux digérer. Cela ne doit en aucun cas vous alarmer.

A QUEL ÂGE LE PASSER À LA CASSEROLE?

Il est possible de tuer un lapin vers l'âge de six, sept mois. Il convient de procéder rapidement et efficacement pour que l'animal ne souffre pas. Si vous avez un peu d'appréhension, demandez conseil à un éleveur près de chez vous.

LES CLEFS D'UNE BONNE HYGIÈNE

- Pensez à garantir la bonne santé et le confort de vos lapins.
- Assurez-leur une hygiène la plus irréprochable possible.
- Nettoyez fréquemment la litière qui se trouve sur le sol des cages. Veillez à ce qu'elle soit toujours sèche.
- Renouvelez-la entièrement une fois par semaine.
- Désinfectez régulièrement le clapier, la boîte à nid mais aussi le petit matériel comme les mangeoires, les abreuvoirs...
- Débarrassez vos animaux des éventuelles puces, poux, mouches, acariens et tiques qui pourraient venir les ennuyer. Traitez les locaux et vos lapins avec un insecticide en respectant bien les doses et les conditions d'application.



Quels soins leur apporter?

Les lapins sont des animaux sensibles sur lesquels il faut veiller. Les coccidioses (intestinales) sont les maladies les plus fréquentes. Elles provoquent des ballonnements et de fortes diarrhées. L'utilisation d'une alimentation complète

en granulés, le nettoyage systématique des clapiers et du matériel utilisé à l'eau chaude (90 °C) préviennent l'apparition de ces maladies. Par ailleurs, il existe des traitements vétérinaires.

Comprendre leur reproduction

Faites vivre mâles et femelles séparément sauf en période d'accouplement. Si les lapins peuvent se reproduire à tout moment, privilégiez le printemps pour que les lapereaux grandissent durant l'été en toute tranquillité. La lapine n'a pas de cycles sexuels réguliers. Les chaleurs surviennent en mettant la femelle dans la même cage que le mâle. Le mâle doit avoir entre 4 mois et demi et 5 mois.

La femelle peut être saillie dès l'âge de quatre mois. Surveillez que tout se passe bien au cas où la femelle n'accepterait pas les avances du mâle.

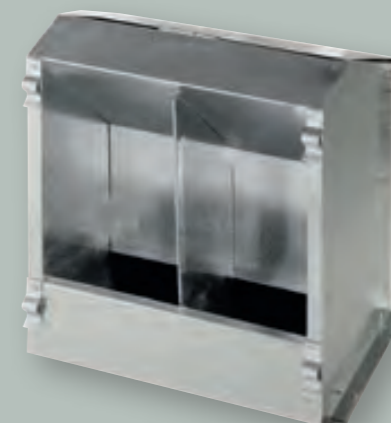
La gestation dure en moyenne 31 jours. Trois ou quatre jours avant la mise bas, installez la boîte à nid avec des copeaux ou de la paille. Si vous voyez la femelle s'activer, s'arracher des touffes de poils pour garnir le nid, c'est bon signe! Après la mise bas, vérifiez que tous les petits sont vivants afin de retirer un éventuel mort-né puis laissez-les tranquilles. A l'âge d'un mois, séparez-les de la mère.



Lapiferme
Apporte les minéraux et oligo-éléments essentiels au bon fonctionnement de l'organisme et contribue ainsi au bon état général des animaux. Le flacon de 300 ml.



Porte-bouteille NIAGARA
En PVC, il est compatible avec toutes les bouteilles. Il comprend un rebord de sécurité.



Trémie lapins
Elle est constituée de 2 compartiments avec couvercle pour protéger les aliments. Zingué, avec un fond perforé arrondi, il est à remplir de l'extérieur. Contenance 3 litres.



Aliment complet pour lapin Point Vert
Aliment complet en granulés spécialement étudié pour les lapins. Le sac de 25 kg.



Country's Best

Rien que le meilleur pour votre animal !

Chez Versele-Laga, nous nous comprenons ce besoin, mieux que quiconque. Avec la gamme Country's Best, nous vous offrons une gamme étendue composée d'aliments adaptés aux besoins nutritionnels et à base des meilleurs ingrédients proche de leur alimentation naturelle.

Fais le meilleur choix avec Country's Best - parce que votre animal le mérite!



Versele-Laga Country's Best GOLD 4 Mix 20 kg

Un aliment complet pour vos poules pondeuses.

- A distribuer dès la première ponte (+/- 18 semaines).
- Il contient tous les ingrédients, les minéraux et les vitamines nécessaires pour une ponte régulière et une coquille d'œuf solide. Le granulé de ponte ajouté assure un développement rapide de la masse de l'œuf.



Versele-Laga Country's Best GRA-MIX Mélange Poules & Faisans 20 kg

Un mélange de céréales de qualité avec du maïs grossièrement concassé et des pois pour les jeunes poulets, poulettes, faisans et autres volailles.



La nature est notre métier, vous l'expliquer est notre passion.



Profitez en toutes saisons des bons conseils de vos spécialistes de la nature. Pour la réussite de tous vos projets, vous trouverez dans nos magasins un expert à votre écoute qui saura vous donner les bonnes solutions. Les Guides* très complets et les Fiches Conseils que nous éditons peuvent aussi vous aider à mieux comprendre la nature. Nous serons ravis de vous les remettre gracieusement. Retrouvez également tous nos conseils sur le site www.magasin-point-vert.fr



RCS Nantes 333 565075000 12. Crédit photos: Fotolia/Bosphoro/Lescaniff/Mayer/Fotobacch/Geely Images/shutter stock. Ne pas jeter sur la voie publique. Toute reproduction intégrale partielle interdite. 011061 - 02/2017.

Magasins franchisés indépendants. Les articles de ce catalogue ont été commandés dans des quantités que nous estimons suffisantes. Si toutefois un article venait à manquer, veuillez le commander à notre bureau réception. Ce produit ou un produit similaire vous sera fourni dans les meilleurs délais au même prix, sous réserve de livraison de nos fournisseurs.

* disponibles dans certains magasins, renseignez-vous à l'accueil.

**Poulailler, clapier, enclos, ...
le confort du bois pour vos animaux de compagnie !**

lifland®



ANTI ROUILLE



VISSERIE INOXYDABLE

IMPUTRESCIBLE



RESISTE TOUTES SAISONS

MONTAGE



FACILE ET RAPIDE

Compagnie des Pet Foods - ZA Croix St Mathieu - 28320 GALLARDON

Tel 02.37.33.37.33 - Fax 02.37.33.37.30